

L'HEURE A SONNÉ POUR UNE RENTRÉE SCOLAIRE ÉCOLOGIQUE

#rentréeresponsible

C'est la rentrée! Fini les vacances, il faut maintenant veiller à ne rien oublier pour que tout se passe au mieux pour les enfants. Entre le trajet pour aller à l'école, le goûter, le contenu du cartable, la cantine et les achats de vêtements pour la rentrée, c'est tout un programme. Retrouvez les conseils de l'ADEME pour faire des économies tout en protégeant à la fois la santé de votre enfant et l'environnement.



LE POINT SUR LES FOURNITURES SCOLAIRES

- **Je fais le tri dans les fournitures de l'année dernière**, car il y a sûrement du matériel encore utilisable.
- Avant d'aller faire les courses, je regarde ce qui manque par rapport à la liste que j'ai reçue en juin. Et, **je n'achète pas en avance des fournitures non demandées** par les enseignants au risque de les acheter pour rien!
- **Je fais également le tri dans les vêtements et chaussures**. Ceux que mon enfant ne peut plus porter à la rentrée, je les vends, je les donne ou je les recycle.
- **Pour les goûters**, je prévois une boîte réutilisable et une gourde.



VIGILANCE SUR LE CONTENU DE LA TROUSSE ET DU CARTABLE

On ne le sait pas toujours, mais certaines fournitures scolaires sont composées de produits qui peuvent avoir des impacts sur la santé des enfants. L'ADEME vous recommande de choisir :

- Une colle en bâton plutôt que liquide; en amidon ou avec l'écolabel nordique
- Des gommes et feutres non parfumés
- Des marqueurs effaçables, des surligneurs, des stylos, des feutres et des crayons porteurs du label NF Environnement
- Des cahiers et des feuilles de papier avec un de ces 3 labels



- Des fournitures solides et si possible sans plastique: pochettes cartonnées, gommes sans coque en plastique, règles en métal.



ALLER PLUS LOIN

- Tout connaître sur les labels environnementaux : [ici](#)

Dans tous les cas, il est conseillé d'être attentif aux pictogrammes de danger sur les fournitures



Risque d'inflammabilité du produit près de sources chaudes, d'étincelles, de flammes



Danger très élevé de corrosion/irritation cutanée et de lésions oculaires graves/irritation oculaire



Sensibilisation cutanée de niveau fort à faible
Danger plus faible de corrosion/irritation cutanée, de lésions oculaires graves/irritation oculaire, de toxicité aiguë, de toxicité pour certains organes

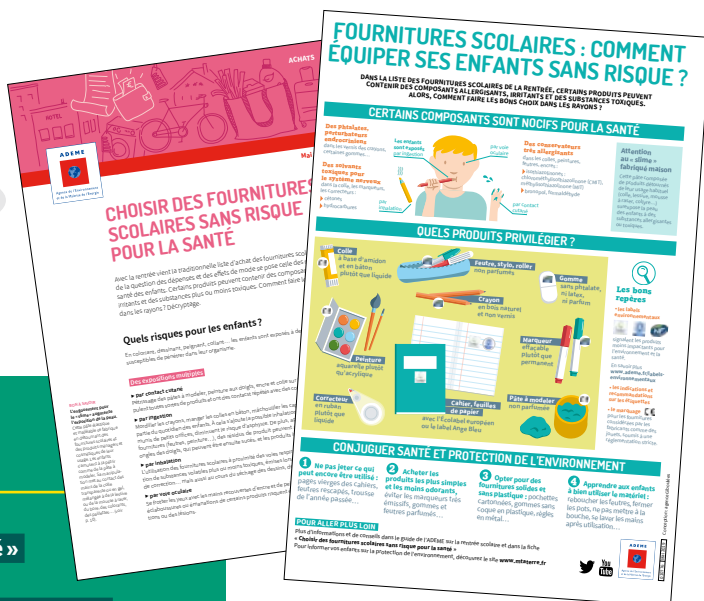


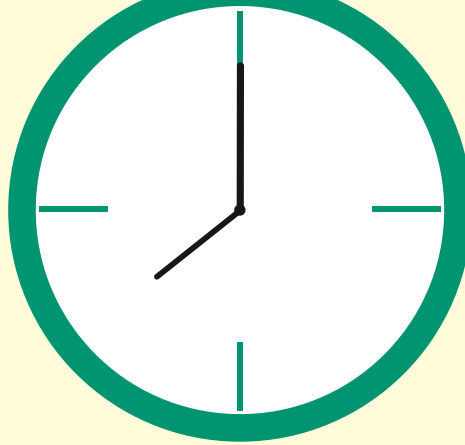
Sensibilisation respiratoire de niveau fort à faible
Cancérogène, mutagène, toxique pour la reproduction (CMR).
Danger élevé de toxicité pour certains organes



LA BONNE IDÉE

Pour en savoir plus, je consulte la fiche de l'ADEME
« Choisir des fournitures scolaires sans risque pour la santé »
et l'infographie
« Fournitures scolaires : comment équiper ses enfants sans risque? »





JOUR J ET TOUTE L'ANNÉE

8 H

EN ROUTE POUR L'ÉCOLE DE MANIÈRE ÉCOLOGIQUE

LE SAVIEZ-VOUS ?

La voiture est le premier mode transport scolaire (30 %) (source: IFOP pour Eco CO₂) mais 83 % des parents utilisant majoritairement la voiture pour les trajets domicile-école aimeraient réduire cet usage, principalement pour moins polluer (53 %) (source: Harris pour l'UNICEF)



• Je privilégie la marche ou le vélo pour déposer mon enfant à l'école. Je réduis ainsi ma dépense de carburant, je limite la pollution de l'air et je réduis mes émissions de CO₂ responsables du changement climatique. Quant à mon enfant, en faisant un peu d'activité physique avant l'école, il arrive en classe dans de meilleures dispositions pour apprendre et se concentrer !

• J'inscris mon enfant au « pédibus » qui consiste à récupérer les enfants à des arrêts puis à les emmener à pied à l'école, sous la supervision d'un adulte. Un peu comme le fait un bus mais à pied ! J'ai de la chance, ce dispositif existe dans ma commune ! Pour en savoir plus: [ici](#)

• Dans certaines communes, il existe également des ramassages scolaires en vélobus: [ici](#) voire en cyclobus: [ici](#)

• Je choisis de prendre le bus plutôt que la voiture

• Si un trajet à pied ou en bus n'est pas envisageable, je me renseigne auprès des parents d'élèves pour organiser un covoiturage. Découvrez le site [Cmabulle](#) qui permet aux parents d'une même école, club ou association, de partager les trajets des enfants.



LA BONNE IDÉE

Dans les Hauts-de-France, la région et des collectivités de toute taille proposent de participer à un challenge de l'écomobilité scolaire. Plusieurs actions d'information en direction des jeunes seront organisées du 11 au 15 octobre 2021 avec la participation des établissements scolaires. Elles ont pour objectif de leur montrer qu'il existe des alternatives à la voiture pour leurs trajets domicile-école. Pour se renseigner sur les modalités d'inscription au challenge « À l'école j'y vais autrement »: le site challenge-ecomobilite-scolaire.fr

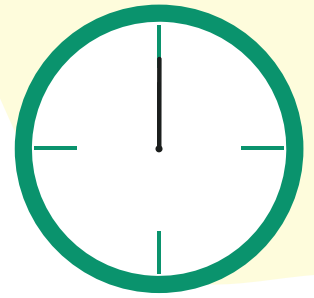


ALLER PLUS LOIN

• agirpourlatransition.ademe.fr/particuliers/parents/ecole/tous-a-lecole-voiture

12 H

UNE PAUSE DÉJEUNER SANS GASPILLAGE

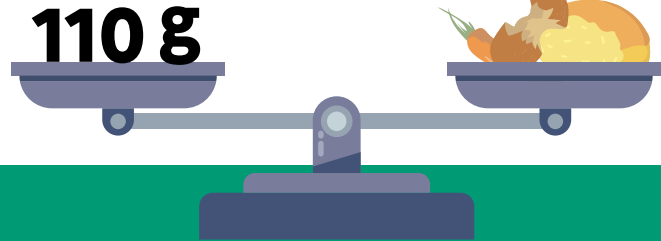


A la cantine, le gaspillage d'aliments engendre un coût de 0,68 € par repas en moyenne

• **J'apprends à mon enfant que le pain est le plus gros facteur de gaspillage** en restauration scolaire. Je lui explique qu'il ne doit prendre que la quantité qu'il est sûr de manger.



• **Je m'intéresse aux menus de la cantine et je propose aux parents d'élèves** et au responsable de l'établissement de consulter le guide de **l'ADEME 1 000 écoles et collèges contre le gaspillage alimentaire**; je peux m'en inspirer pour proposer des idées.



LE SAVIEZ-VOUS ?

A la cantine ou au self, le gaspillage alimentaire représente en moyenne 110 g par personne et par jour. L'alimentation représente entre 20 et 50 % de l'empreinte environnementale totale des Français. Il est donc important de sensibiliser votre enfant dès le plus jeune âge aux impacts de sa consommation sur la planète.

16 H 30

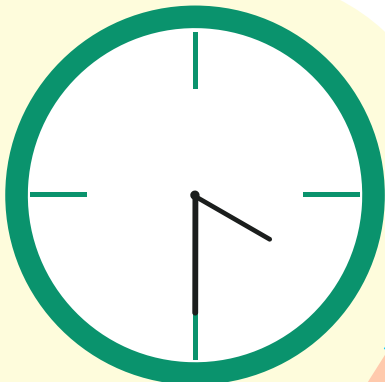
UN GOÛTER SAIN, DE SAISON ET SANS DÉCHETS

A l'école :

- **J'investis dans une boîte à goûter** pour pouvoir donner à mon enfant un goûter non emballé (pain, fruit...)
- **J'évite de prendre des gâteaux emballés** en portions individuelles

• **J'opte pour des fruits de saison** plutôt que des compotes industrielles. Et si mon enfant préfère les compotes, j'investis dans une gourde à compote que je pourrai garder longtemps et que je pourrai remplir moi-même avec des compotes « fait-maison »

• **Je donne une gourde d'eau à recharger** si besoin dans la journée plutôt qu'une bouteille en plastique





DES INITIATIVES POUR MIEUX PROTÉGER LES ENFANTS

- **Les rues scolaires:** Il s'agit de piétonner temporairement les voies aux abords des écoles quand les enfants arrivent ou partent de l'école, afin de les sécuriser mais également d'encourager les déplacements à pied, à trottinette ou à vélo plutôt qu'en voiture. Ce dispositif en plein essor est en train d'être déployé en France.

- **La végétalisation des cours de récréation:** Le rafraîchissement urbain est un enjeu majeur pour les villes. La végétalisation des cours est une solution permet d'apporter un peu de fraîcheur et de favoriser la biodiversité. C'est également un facteur de bien-être pour les enfants. Retrouvez [ici](#) l'exemple de Cours Oasis dans une école à Paris.

- **Les cantines scolaires:** Dans le contexte de la loi Egalim, elles s'engagent de plus en plus en faveur de l'environnement et mettent en place différentes actions comme l'introduction de produits de qualité, issus de production durable et locale et la modification de la composition des assiettes en respectant le cycle des saisons par exemple.



POUR EN SAVOIR PLUS

• theconversation.com



ALLER PLUS LOIN

• lescantinessengagent.fr

PLACE À L'ACTION AVEC LES ÉLÈVES

L'élection d'un éco-délégué dans toutes les classes: leur rôle est de relayer les informations et les actualités, représenter leur école, collège ou lycée lors d'évènements, mettre en place des actions de communications pour toucher tous les élèves et surtout mener des projets de développement durable en impliquant un grand nombre de personnes.



LE GUIDE DE L'ÉCO DÉLÉGUÉ AU COLLÈGE: [ICI](#)



LE GUIDE DE L'ÉCO DÉLÉGUÉ AU LYCÉE: [ICI](#)



LA BONNE IDÉE

J'encourage l'école de mon enfant à proposer à ses enseignants de réaliser des activités pendant l'une des journées-événements du calendrier des événements du développement durable. Le calendrier 2021/2022: [ici](#)





EN SEPTEMBRE, C'EST AUSSI LE MOMENT D'ORGANISER **LES ACTIVITES SPORTIVES**



- **Inutile de renouveler chaque année les équipements sportifs !**
- Si celui de l'année dernière est trop petit, **je songe à le revendre ou à le donner**
- **S'il ne peut plus servir**, je regarde comment m'en séparer sur le site longuevieauxobjets.gouv.fr Je jette un œil sur les bourses d'échange ou de troc et les sites Internet pour acheter d'occasion. J'y trouverais certainement des équipements et des vêtements en très bon état et à un très bon prix
- **Je me fie aux labels environnementaux** pour des vêtements neufs :
- **Je parle au club de sport** de mon enfant des 10 gestes éco-responsables et du #FPFPChallenge. Pour en savoir + : [ici](#)



LE SAVIEZ-VOUS ?

Décathlon et Okaïdi attribuent une note à leurs vêtements en fonction de leur impact écologique. Pour en savoir plus, consultez cette courte vidéo : [ici](#)



Pour trouver plus d'information sur ces labels, consultez le site de l'ADEME : <https://agirpourlatransition.ademe.fr/particuliers/labels-environnementaux>



LES PETITS +

- **Je consulte avec mon enfant le site de l'ADEME** pour les jeunes « **MtaTerre** » qui explique les grands enjeux écologiques. J'y trouverai des informations et des vidéos pour aider mon enfant à comprendre comment protéger l'environnement.
- Sans oublier, **le Tuto Prêt pour l'école**

Service de presse ADEME — tel : 01 58 47 81 28
e-mail : ademepresse@havas.com / [Newsroom](#)
Twitter : [ADEME](#) / LinkedIn : [ADEME](#)

L'ADEME EN BREF

À l'ADEME - l'Agence de la transition écologique -, nous sommes résolument engagés dans la lutte contre le réchauffement climatique et la dégradation des ressources. Sur tous les fronts, nous mobilisons les citoyens, les acteurs économiques et les territoires, leur donnons les moyens de progresser vers une société économe en ressources, plus sobre en carbone, plus juste et harmonieuse. Dans tous les domaines - énergie, économie circulaire, alimentation, mobilité, qualité de l'air, adaptation au changement climatique, sols... - nous conseillons, facilitons et aidons au financement de nombreux projets, de la recherche jusqu'au partage des solutions. À tous les niveaux, nous mettons nos capacités d'expertise et de prospective au service des politiques publiques. **L'ADEME est un établissement public sous la tutelle du ministère de la Transition écologique et de la Cohésion des territoires, du ministère de la Transition énergétique et du ministère de l'Enseignement supérieur et de la Recherche.** www.ademe.fr ou suivez-nous sur [@ademe](#)