



SENSIBILISATION DES SCOLAIRES

— SYNTHÈSE
THÉMATIQUE



ADEME



Agence de l'Environnement
et de la Maîtrise de l'Énergie

Ce document est édité par l'ADEME

ADEME

20, avenue du Grésillé
BP 90406 | 49004 Angers Cedex 01

Coordination technique :

Solenn LEGENDRE, Jerry SCHMIDT,
Direction Exécutive des Territoires, ADEME
Nicolas NOYON,
Direction Économie Circulaire et Déchets

Rédaction :

Lydia MORLOT, LM Environnement
Céline PELLERIN, AKTECO

Remerciements :

Au groupe de travail de choix et relecture des synthèses et des fiches :

Solenn LEGENDRE, ADEME
Nicolas NOYON, ADEME
Nolwenn TOUBOULIC, ADEME
Véronique MARIE, ADEME
Jerry SCHMIDT, ADEME

Au référent technique ADEME de la thématique :

Marianne BLOQUEL, Service Consommation et Prévention

Crédits photos : Fotolia

Création graphique : www.agencemars.com

Brochure réf. 010183

ISBN : 979-10-297-0779-7

Dépôt légal : © ADEME Éditions (juin 2017), mise à jour (juin 2020)

Toute représentation ou reproduction intégrale ou partielle faite sans le consentement de l'auteur ou de ses ayants droit ou ayants cause est illicite selon le Code de la propriété intellectuelle (art. L 122-4) et constitue une contrefaçon réprimée par le Code pénal. Seules sont autorisées (art. 122-5) les copies ou reproductions strictement réservées à l'usage privé de copiste et non destinées à une utilisation collective, ainsi que les analyses et courtes citations justifiées par la caractère critique, pédagogique ou d'information de l'œuvre à laquelle elles sont incorporées, sous réserve, toutefois, du respect des dispositions des articles L 122-10 à L 122-12 du même Code, relatives à la reproduction par reprographie.

AVIS AU LECTEUR

Depuis 2009, des collectivités soutenues par l'ADEME se sont engagées dans des plans et programmes locaux de prévention des déchets, puis dans des programmes «Territoire zéro déchet zéro gaspillage» ; elles partagent leurs retours d'expérience au sein du réseau A3P ©. Les animateurs de ces programmes contribuent aussi activement à la rédaction de fiches « action-résultat » consultables sur le site OPTIGEDE® permettant ainsi de capitaliser l'expérience des territoires.

L'ADEME souhaite partager cette importante ressource au travers de **synthèses thématiques**, actualisées régulièrement.

Ces synthèses permettent **un accès facilité à un panel** (non exhaustif) **de retours d'expériences** sur un thème donné, tout en ayant pour objectif de proposer :

- **une description** rapide et hiérarchisée **des approches mises en place par les collectivités** en direction de différents publics : actions et outils de sensibilisation, actions de démonstration, actions de développement et formation,
- **la présentation synthétique d'une sélection de fiches « action-résultat »** choisies pour rendre compte de la diversité des actions réalisées dans les territoires ; un lien direct permet de consulter le document source, le site de la collectivité ayant réalisé l'action, ou d'autres informations ou contacts.

En fin de document, **une liste de ressources complémentaires et de fiches « opérations exemplaires »** permet d'approfondir l'information abordée dans la synthèse.

Nous vous souhaitons une bonne lecture et une bonne navigation.

SOMMAIRE

1. ENJEUX	4
2. CIBLES ET OBJECTIFS DES ACTIONS MENÉES PAR LES TERRITOIRES	5
3. ANIMATIONS DANS LES ÉCOLES	6
3.1. Les actions généralistes de sensibilisation	6
3.2. Les animations sur un thème unique	7
3.3. Les projets d'établissement ou de classe	7
3.4. L'évènementiel	8
4. SUPPORTS D'ANIMATION	9
4.1. Les mallettes et supports pédagogiques proposés par des associations	9
4.2. Les jeux pédagogiques développés par les territoires	9
4.3. Les guides et fiches de préconisations	10
4.4. Les supports pédagogiques en ligne	10
5. CONDITIONS DE REPRODUCTIBILITÉ DES ACTIONS	11

LISTE DES SIGLES ET ACRONYMES

DMA : Déchets ménagers et assimilés (comprend les OMA + les apports en déchèterie).

OMA : Ordures ménagères et assimilées.

OM : Ordures ménagères.

OMR : Ordures ménagères résiduelles (hors collecte séparée).

PLPDMA : Programme local de prévention des déchets ménagers et assimilés.

SERD : Semaine européenne de la réduction des déchets.

TZDZG : Territoire Zéro Déchets Zéro Gaspillage.

1. ENJEUX

Depuis de nombreuses années, les collectivités réalisent des actions de sensibilisation en milieu scolaire sur les déchets.

Du Programme Local de Prévention des Déchets Ménagers et Assimilés (PLPDMA) obligatoire, au Contrat d'Objectifs Economie circulaire (CODEC) ou Territoire Zéro Déchets Zéro Gaspillage (TZDZG), les actions de sensibilisation envers les scolaires sont quasiment incontournables et fortement soutenues par les élus.

Avec la Loi relative à la transition vers une économie circulaire de 2015, les animations mises en œuvre en milieu scolaire intègrent davantage l'ensemble des gestes et des comportements relatifs à l'économie circulaire: produire des biens et services de manière durable, en limitant la consommation et les gaspillages de ressources et la production des déchets.

La prévention des déchets concerne 6 piliers sur 7 de l'économie circulaire. Ainsi, le contenu de cette synthèse thématique abordera l'économie circulaire, avec un fort accent sur la prévention des déchets.

Bien que les moyens efficaces soient connus par de plus en plus de jeunes, les acteurs impliqués dans l'économie circulaire ont développé diverses actions

pour créer une dynamique à l'intérieur des établissements scolaires mais aussi afin que les enfants deviennent eux-mêmes des ambassadeurs de l'économie circulaire au quotidien dans leurs familles.

Les actions de sensibilisation nécessitent généralement peu de moyens financiers si elles sont menées en interne, mais une forte implication en temps des animateurs au sein des collectivités. Elles peuvent également être déléguées à des associations partenaires ou à des prestataires. De solides compétences en animation et pédagogie sont nécessaires pour une appropriation durable des messages par les enfants. Le lien avec les programmes de l'Education Nationale et la préparation avec l'enseignant pour une continuité des apprentissages sont des étapes à ne pas négliger.

Pour ces actions, les animateurs utilisent des supports mis au point en interne ou des outils mis à disposition par d'autres collectivités, associations, ou loués/achetés auprès de prestataires spécialisés. Ils peuvent également développer des supports qui sont ensuite mis à disposition des relais avec ou sans formation préalable.

LA SENSIBILISATION AUX GESTES DE PRÉVENTION DES MOINS DE 15 ANS EN CHIFFRES

L'enquête ADEME de 2016 auprès des moins de 15 ans fait apparaître que :

- 69 % ont entendu parler des gestes ou d'actions qui permettent de jeter moins de déchets à la poubelle,
- 61 % des jeunes citent au moins un geste ou une action permettant de réduire la quantité de déchets ménagers,
- les enfants sont de plus en plus nombreux à souhaiter garder leurs jouets longtemps (93 %),
- 49 % écrivent toujours ou presque des deux côtés des feuilles pour ne pas gâcher de papier,
- 51 % font toujours attention à ne pas gaspiller la nourriture,
- 60 % des jeunes interviewés assurent que la suppression des imprimés publicitaires ne leur poserait pas de problème.

Source : La sensibilité des Français de moins de 15 ans à la prévention des déchets, ADEME, juin 2016

2. CIBLES ET OBJECTIFS DES ACTIONS MENÉES PAR LES TERRITOIRES

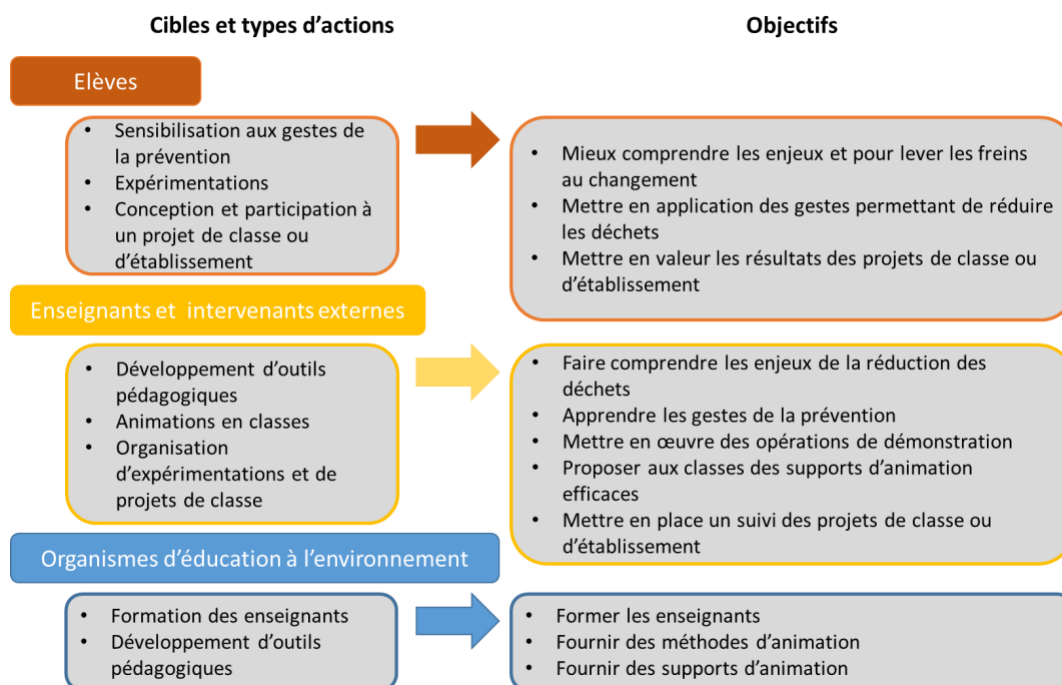
Les actions de sensibilisation ont pour objectif de mobiliser les scolaires pour qu'ils comprennent les gestes permettant la réduction et la bonne gestion des déchets, et qu'ils soient dans leurs foyers les ambassadeurs de ces gestes.

Elles peuvent être réalisées par la collectivité elle-même, par des associations ou par des prestataires.

Les actions peuvent être menées directement auprès des élèves par les animateurs ou des relais qui interviendront auprès des élèves.

Cette synthèse distingue ainsi 3 types de cibles visées par les actions :

- **les élèves,**
- **les enseignants et les intervenants extérieurs** qui réalisent les animations dans les établissements,
- **les organismes** qui fournissent des supports d'animation et forment les intervenants.



3. ANIMATIONS DANS LES ÉCOLES

3.1. Les actions généralistes de sensibilisation

Les actions généralistes de sensibilisation à l'économie circulaire proposées aux scolaires sont souvent composées d'ateliers qui portent sur les gestes de prévention et de tri en développant quelques axes qui concernent plus particulièrement les élèves comme par exemple :

- le **gaspillage alimentaire** à la cantine,
- l'**éco-consommation** (les achats sur-emballés, les recharges de stylos, la consommation d'eau du robinet ...),
- la **récupération et le réemploi d'objets**, principalement les jeux,
- le **compostage** des déchets alimentaires,
- la **sensibilisation au réemploi** à partir de la réalisation d'objets et d'œuvres d'art avec des déchets ou l'organisation de journées de réparation d'objets, de troc/vente de jouets/vélos,
- la **sensibilisation à la consommation du papier** par la réalisation de décoration avec des vieux papiers et un travail de réduction au sein de l'école,
- la **réduction des phytosanitaires** et plus généralement, le jardinage au naturel.
- Et bien d'autres thématiques !

Les animations peuvent allier un objectif direct de réduction et de gestion des déchets. Elles sont souvent accompagnées de projets de mises en œuvre d'actions dans les classes ou sur l'ensemble de l'établissement.

ANIMATIONS DE SENSIBILISATION À LA PRÉVENTION EN MILIEU SCOLAIRE

Après avoir proposé aux écoles primaires du territoire de nombreuses animations sur le tri sélectif des déchets, le **SMICTOM des Forêts** a monté un **programme d'animations** sur la réduction des déchets et la prévention. Une proposition d'animations a été envoyée à toutes les écoles primaires du territoire au moins de juin, laissant la possibilité aux enseignants de demander des animations à la carte en fonction de leur programme et/ou de leurs attentes.

Les interventions en classe se font en deux demi-journées espacées de quelques jours à une semaine. La première séance est consacrée à la découverte des gestes de réduction des déchets à travers 3 ateliers. La seconde séance est consacrée au réemploi, par la fabrication d'un objet à partir d'emballages récupérés. Les outils pédagogiques ont été conçus spécifiquement pour ces animations. Selon les souhaits des écoles, le programme peut être aménagé : des séances « spécial compostage » sont d'ailleurs organisées dans une école, prévoyant une installation de composteur sur site. Des visites sur site sont également proposées (déchèterie, Le Relais). De plus, un projet visant à réduire les déchets doit être mené par la classe pendant l'année scolaire. Lors de sa restitution, un goûter sans déchet est partagé.

3.2. Les animations sur un thème unique

Depuis peu, la thématique de la **lutte contre le gaspillage alimentaire** a fait émerger des animations de sensibilisation spécifiques dans les établissements. Elles intègrent des actions réalisées par les élèves pour les mettre « en face de leurs déchets ». C'est par exemple le cas des campagnes de pesage des déchets produits à la cantine, actions accompagnées ensuite par la promotion de gestes de prévention des déchets organiques à la cantine et dans la restauration scolaire en général. De nombreuses informations (guides, fiches opérations exemplaires, documentations diverses) sont répertoriées dans la [synthèse thématique « Lutte contre le gaspillage alimentaire »](#).

Concernant le compostage, des animations existent depuis longtemps et de nombreuses **expérimentations de compostage en établissements et/ou sur le jardinage** ont permis de sensibiliser les élèves à la réduction des déchets organiques. Certains établissements mettent en place des poulaillers.

ATELIERS THÉMATIQUES

Le **Conseil Départemental de la Somme** a réalisé des **actions de sensibilisation sur le gaspillage alimentaire dans les collèges**.

- 1000 élèves sensibilisés dans 33 collèges.
- 1 plaquette distribuée aux parents d'élèves (environ 700).
- 1 action qui dure... et perdure.

Un **programme d'animations sur le jardinage au naturel** a été créé par **Mauges Communauté**. Dans un objectif de supprimer ou réduire l'utilisation des produits phytosanitaires, il comprend 4 séances d'1/2 journée et une restitution en fin d'année avec les parents. L'animation a été réalisée par le CPIE Loire et Mauges Communauté.

- Des classes de 5 écoles différentes ont bénéficié du programme d'animation.
- Environ 150 élèves sensibilisés chaque année.
- Environ 200 parents sensibilisés chaque année.

3.3. Les projets d'établissement ou de classe

Les projets d'établissement ([École Témoin](#)) et de classe cherchent à **impliquer les élèves dans de « vraies » actions** en les intégrant dans les enseignements sur plusieurs semaines ou plusieurs mois. Ces actions nécessitent la définition d'objectifs, de moyens et la mise en place d'un suivi des résultats.

Les projets intègrent surtout des campagnes régulières de pesées des déchets produits avec affichages des résultats, groupes de réflexion et propositions des élèves sur des sujets moteurs tels que :

- la réduction du gaspillage alimentaire,
- la réduction de la production de papier,
- le compostage des biodéchets de l'établissement.

PROJET D'ETABLISSEMENT

Le SMICTOM Vals Aunis propose d'équiper les restaurants scolaires (primaire et collège) de [pavillons de compostage ou de composteurs](#). Cela rentre dans un projet de l'établissement où la direction, les enseignants, le personnel et les élèves s'impliquent au quotidien.

- Intégration du projet dans les enseignements au travers d'ateliers, de défis...
- Sensibilisation des parents.
- Responsabilisation : élèves « conseiller en prévention et tri » dans le restaurant scolaire.
- Evènement externe : pique-nique zéro déchets.



3.4. L'évènementiel

La sensibilisation des enfants est propice à la création de **pièces de théâtre et à la réalisation de films éducatifs**, souvent comiques. Alors qu'elles ont longtemps consacré leurs spectacles au tri et à la valorisation, les compagnies les orientent maintenant vers la prévention. On y retrouve principalement les thèmes porteurs que sont le compostage, le gaspillage alimentaire et le réemploi.

Des **expositions** créées spécifiquement pour les scolaires ou ciblant également le grand public donnent une base à un approfondissement des thématiques en classe.

Des **concours** comme par exemple la collecte des déchets dangereux (piles et accumulateurs) focalisent l'attention des élèves au démarrage de l'action sur un sujet mais les enseignants en profitent pour aborder la prévention au sens large pendant les enseignements.

Les opérations évènementielles sont surtout liées à la **Semaine européenne de la réduction des déchets (SERD)**. Dans ce cadre, les actions peuvent inciter à interpeller les jeunes sur leur production de déchets et leur nocivité, mobiliser les élèves à mieux consommer (goûter zéro déchet), prolonger la durée de vie des produits (concours de réemploi de textiles, fabrication d'objets avec des emballages) ou mettre en place un outil pérenne (poulailler ou composteur dans l'établissement).

ÉVÈNEMENTS VISANT À LA SENSIBILISATION DES SCOLAIRES

La **Communauté de communes de Meslay-Grez** a présenté le spectacle « Lombric Fourchu est amoureux d'une étoile... » à tous les enfants des écoles primaires. Cette animation à l'intention d'un jeune public a permis de sensibiliser près de 1 000 élèves à la prévention. La Compagnie Lettre (35) met également en scène le « personnage » de la pièce Lombric Fourchu, un petit ver de terre, dans d'autres productions consacrées au gaspillage

alimentaire (Lombric Fourchu casse la graine) ou à l'économie d'énergie (Lombric Fourchu éteint la lumière).

Une **exposition itinérante** a été réalisée par le **SEVADEC**. Cet outil ludique et interactif a été développé en partenariat avec une agence de communication afin d'élargir le programme des animations du syndicat qui se limitait à la sensibilisation au tri. Les gestes de la prévention réalisables par les enfants sont présentés dans les établissements selon la chronologie de leur journée, c'est-à-dire du réveil jusqu'au coucher en passant par le repas, le goûter et l'école. Un livret pédagogique accompagne l'exposition et permet aux enseignants de préparer et de retravailler l'exposition en classe :

- Plus de 400 enfants sensibilisés,
- Présentation de l'exposition lors d'évènements locaux (foires, etc.).

Un **concours** est lancé chaque année par le **Syde** auprès des écoles primaires du territoire sur le thème du tri et de la prévention des déchets. Les thèmes proposés permettent d'aborder une nouvelle thématique chaque année.

- « Arbr'abric » sur le thème de la réutilisation de la brique alimentaire.
- « Déchet Mode » ayant pour but de fabriquer des costumes à partir de déchets recyclables.
- « Expression biodéchets » portant sur le tri des biodéchets.
- « Pass écolo prévention » sur les thématiques de l'éco-consommation, la réduction et la réutilisation des déchets.
- « Tri dell Arte » sur l'élaboration d'une saynète sur le thème de l'environnement.
- « Nourrissons la terre » sur les biodéchets, la transformation de la matière, le compostage et le jardinage au naturel.
- « Créapapier » sur le recyclage et la réutilisation des papiers.

4. SUPPORTS D'ANIMATION

Toutes les animations en milieu scolaire nécessitent une recherche de contenu et de supports adaptés à l'âge des enfants. Ainsi, l'offre pédagogique doit sensibiliser ce jeune public aux gestes qui peuvent être mis en application à leur niveau. Pour plus d'efficacité, les supports sont le plus souvent ludiques, tout en abordant les principaux gestes. Ces contenus sont soit développés en interne, soit loués/achetés à des entreprises spécialisées.

Au-delà des actions ponctuelles de sensibilisation dans les écoles et les collèges, certaines collectivités ont développé des guides et des fiches de préconisations à destination des parents.

4.1. Les malles et supports pédagogiques proposés par des associations

Les actions spécifiques à la sensibilisation des scolaires utilisent des supports. Le **dispositif pédagogique «Les ateliers de Rouletaboule»** a été conçu par le réseau « École et Nature ». Il est composé de cinq modules dans lesquels les notions de prévention, tri et valorisation sont abordées au travers de trois étapes de questionnement (faire émerger les représentations des participants, les amener à se poser des questions), de sensibilisation (apporter les notions nécessaires à la bonne compréhension des sujets), d'approfondissement et d'action (synthétiser les acquis et déboucher sur des actions concrètes).

- **Les ateliers des savoirs** (dès 7 ans) proposent de rechercher, d'explorer et de comprendre les déchets, leurs filières, leurs traitements et leur gestion. Sept thèmes d'ateliers complémentaires mais indépendants sont proposés : paysages, matières, collectes, valorisations, filières, trieurs et synthèse.

- **L'atelier jeu de rôles « Démêlés à Trifouilly »** (dès 9 ans) offre un cadre ludique pour que chacun devienne acteur de la gestion des déchets dans la commune de Trifouilly. Les élèves argumentent,

défendent leurs points de vue, s'initient au débat démocratique.

- **L'atelier de la consommation** (dès 9 ans) incite les élèves à développer leur sens critique, à se positionner et à mesurer leurs responsabilités en tant que consommateur, à comprendre les mécanismes de séduction auxquels ils sont soumis, à faire des choix de consommation et à débattre sur ces choix.

- **Les ateliers des expériences** (dès 9 ans) invitent à réaliser plusieurs expériences permettant d'introduire des notions techniques à travers l'expérimentation et la démarche scientifique.

- **Les Ptizateliers de Rouletaboule** (dès 3 ans) proposent une démarche qui s'articule autour de l'utilisation de contes, d'ateliers sensoriels et d'activités favorisant les manipulations, l'échange oral et écrit des mots associés aux images.

L'originalité du dispositif réside dans le fait que l'acquisition de la mallette Rouletaboule ouvre droit à un crédit de formation.

4.2. Les jeux pédagogiques développés par les territoires

Les jeux créés par les collectivités se basent en général sur un jeu connu ayant fait ses preuves. C'est par exemple le cas du jeu de l'oie ou du jeu des 7 familles.

CRÉATION DE JEUX PÉDAGOGIQUES SUR LA PRÉVENTION

Le « **jeu de l'oie géant** » créé par le **SEVADEC** vient en complément d'une exposition itinérante et aborde la prévention et le tri de façon ludique et interactive. Il peut accueillir 8 participants et une partie dure environ 1 heure. Le jeu aborde les thématiques suivantes :

- la face cachée des déchets (définition du déchet et des catégories de déchets),
- la composition de la poubelle,



- une journée bien remplie qui intègre les gestes de la prévention.

Mini Courses et Pont Infernal sont 2 jeux inédits imaginés pour l'apprentissage à la prévention des déchets. Développés en collaboration avec la *boîte des jeux* (29), ces jeux sont remis sur demande par le **SYMED29** aux collectivités et aux associations du département du Finistère :

- 600 boîtes de jeux ont été fabriquées,
- 40 animateurs de 35 collectivités et associations formés,
- diffusion prévue dans les départements des Côtes d'Armor, d'Ille-et-Vilaine et du Morbihan.

4.3. Les guides et fiches de préconisations

Au-delà des interventions ponctuelles dans les établissements, les animateurs ont mis en place **l'accompagnement d'établissements** qui débouche, grâce aux retours d'expérience, sur la définition d'un programme d'actions applicable à tous les établissements du territoire.

L'objectif de l'accompagnement est dans un premier temps de réaliser un diagnostic de la production et de la gestion des déchets puis de mettre en place des actions de prévention. Ensuite, les enseignements servent au **développement de cahiers pédagogiques et de guides** pour promouvoir la prévention des déchets dans les établissements du territoire.

FICHES DE PRÉCONISATION ET GUIDES DE LA MISE EN PLACE D'UN PROGRAMME DE PRÉVENTION

L'accompagnement des collèges dans la mise en place d'un programme interne de prévention par le **Conseil départemental des Landes** est passé par la mise en place d'un test sur 5 collèges pendant 2 ans. Fort de cette expérience, un **guide méthodologique d'accompagnement** des collèges sur la prévention des déchets a été rédigé. Cette action prévoit que tous les collèges du département puisse avoir un programme interne de prévention. Les outils créés sont :

- un guide méthodologique,
- une animation numérique,
- des fiches actions dans chaque collège test,
- une vidéo sur les actions mises en place dans un établissement test.

4.4. Les supports pédagogiques en ligne

L'association **Passerelles.info** a pour objectif de contribuer à l'éducation des jeunes générations dans le champ de ces piliers du développement durable que sont l'environnement, la santé et la citoyenneté. Dans ce contexte, l'association propose un « *Guide de l'enseignant* » avec des supports pédagogiques téléchargeables sur le thème « Réduire mes déchets, Nourrir la terre ».

Ce guide comprend :

- 6 séances pour le cycle 1,
- 8 séances pour le cycle 2,
- 9 séances pour le cycle 3,
- des fiches à photocopier,
- un protocole d'évaluation,
- un éclairage scientifique et pédagogique.

Pour accompagner les enseignants dans la mise en œuvre du programme, l'association Passerelles.info propose également des conférences, des animations pédagogiques et des formations.

5. CONDITIONS DE REPRODUCTIBILITÉ DES ACTIONS

Les actions menées pour sensibiliser les scolaires sont reproductibles partout.

Les principales recommandations des chargées de mission des territoires sont les suivantes :

- Mobiliser les inspecteurs d'académie pour la validation des outils pédagogiques et les contenus,
- Rencontrer les enseignants avant les interventions,
- Prendre contact avec les écoles bien en amont des animations pour leur permettre de réfléchir aux thèmes à développer et aux projets de classes,

- Tester les animations en amont,
- Sensibiliser les enfants et enseignants avant les spectacles.

Les coûts des actions présentées dans cette synthèse sont assez variables. Ils peuvent se limiter à la fourniture du matériel et la présence du chargé de mission Économie Circulaire au démarrage du projet, ou représenter des sommes importantes quand il s'agit d'expositions ambitieuses. Il faut alors financer la conception, la réalisation et le transport des élèves ou de l'exposition.

7. POUR ALLER PLUS LOIN, L'ADEME VOUS PROPOSE

Au-delà des liens proposés précédemment, de nombreuses ressources existent pour aider chacun des acteurs à agir.

- **Le site de l' ADEME :** [Cible collectivités](#)
- **Le site OPTIGEDE®:** outils et exemples pour agir, avec notamment des outils sur le [gaspillage alimentaire en direction des scolaires](#) et des boites à outils pour monter une [opération Ecole – Témoins](#).
- **Les formations ADEME**
- **Les sites :** [M Ta Terre](#), [Zéro Waste](#) ou le [portail Education de France Nature Environnement](#) spécifiquement dédié aux jeunes.

- **Le site de la Semaine européenne de la réduction des déchets** (SERD).

• **Animation théâtrales :** Des compagnies de théâtre que les chargés de mission citent dans les fiches actions OPTIGEDE® proposent également des spectacles consacrés à la prévention comme : la [Compagnie Corossol](#) (92), [Pile Poil et Cie](#) (92), ou la compagnie du [Petit Théâtre Vert](#) (43), [la main verte](#) (06) etc.

• **Formation :** L'achat de la mallette « Rouletaboule » ou des animations du programme de [Passerelles.info](#) « Réduire mes déchets, nourrir la terre » donne droit à des formations pour les enseignants en coordination avec l'Education Nationale.



8. FICHES « OPÉRATIONS EXEMPLAIRES »

Les fiches opérations exemplaires sont disponibles sur le site optigede.fr[®]

TITRE DE L'ACTION	COLLECTIVITÉ	RÉGION
Mobiliser des collèves sur la problématique du gaspillage alimentaire	Conseil départemental de la Somme	Hauts-de-France
Accompagnement des collèves dans la mise en place d'un programme interne de prévention	Conseil départemental des Landes	Nouvelle-Aquitaine
Jeu de l'oie géant	SEVADEC	Hauts-de-France
Animations scolaires "prévention des déchets" : mobilisation des écoles	Smictom des Forêts	Bretagne
Opération Stop au gaspillage alimentaire au collège Pierre Dubois à Laval	Conseil départemental de la Mayenne	Pays de la Loire
Jardin pédagogique et compostage partagé en centre de loisirs	Tri Action	Ile-de-France
Mise en place de poulaillers dans les écoles	Agglomération de Tours	Centre
STOP GASPI	Ville d'Angoulême	Nouvelle Aquitaine
Projets pédagogiques et sensibilisation à l'environnement	SYDEME	Grand Est

L'ADEME en bref

À l'ADEME - l'Agence de la transition écologique - , nous sommes résolument engagés dans la lutte contre le réchauffement climatique et la dégradation des ressources.

Sur tous les fronts, nous mobilisons les citoyens, les acteurs économiques et les territoires, leur donnons les moyens de progresser vers une société économe en ressources, plus sobre en carbone, plus juste et harmonieuse.

Dans tous les domaines - énergie, air, économie circulaire, gaspillage alimentaire, déchets, sols... - nous conseillons, facilitons et aidons au financement de nombreux projets, de la recherche jusqu'au partage des solutions.

À tous les niveaux, nous mettons nos capacités d'expertise et de prospective au service des politiques publiques.

L'ADEME est un établissement public sous la tutelle conjointe du ministère de la Transition écologique et solidaire et du ministère de l'Enseignement supérieur, de la Recherche et de l'Innovation.

www.ademe.fr

 [@ademe](https://twitter.com/ademe)

LES COLLECTIONS DE L'ADEME



ILS L'ONT FAIT

L'ADEME catalyseur : Les acteurs témoignent de leurs expériences et partagent leur savoir-faire.



EXPERTISES

L'ADEME expert : Elle rend compte des résultats de recherches, études et réalisations collectives menées sous son regard.



FAITS ET CHIFFRES

L'ADEME référent : Elle fournit des analyses objectives à partir d'indicateurs chiffrés régulièrement mis à jour.



CLÉS POUR AGIR

L'ADEME facilitateur : Elle élabore des guides pratiques pour aider les acteurs à mettre en œuvre leurs projets de façon méthodique et/ou en conformité avec la réglementation.



HORIZONS

L'ADEME tournée vers l'avenir : Elle propose une vision prospective et réaliste des enjeux de la transition énergétique et écologique, pour un futur désirable à construire ensemble.



SENSIBILISATION DES SCOLAIRES

Depuis 2009, des collectivités soutenues par l'ADEME se sont engagées dans des plans et programmes locaux de prévention des déchets (PPP) puis dans des programmes « Territoire Zéro Déchet Zéro gaspillage » et partagent leurs retours d'expérience au sein du réseau A3P®.

Les animateurs de ces programmes contribuent activement à la rédaction des fiches « action-résultat » consultables sur le site OPTIGEDE® permettant ainsi de capitaliser l'expérience des territoires.

Cette synthèse thématique permet un accès facilité à un panel (non exhaustif) de retours d'expérience en proposant :

- une description des approches mises en place par les collectivités,
- la présentation d'une sélection de fiches "action-résultat" rendant compte de la diversité des actions menées sur les territoires,
- ainsi que des ressources complémentaires.

POUR EN SAVOIR PLUS

Découvrez d'autres synthèses thématiques concernant la prévention des déchets :

www.optigede.ademe.fr

Informez-vous sur la prévention des déchets :

www.ademe.fr/expertises/dechets

www.ademe.fr/collectivites-secteur-public

www.ademe.fr/mediatheque

Consultez le site de la campagne nationale de communication :

Nosobjetsontpleind'avenirs

**Nos objets
ont plein d'avenirs.**
longuevieauxobjets.gouv.fr



www.ademe.fr

010183

