

SHER- LOCK'S HOME

... ou comment développer la culture de l'habitat chez les collégiens !



EN QUELQUES MOTS

Grâce au carnet d'enquêteur Sherlock's Home, et à de la pédagogie en classe, des collégiens sont amenés à comprendre les enjeux de la performance énergétique du logement, et à réaliser un mini diagnostic chez eux.

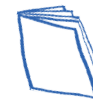
LES OBJECTIFS

- Aller chercher un nouveau public en utilisant un nouveau moyen de communication : le lien ado/parent
- Développer les connaissances sur les enjeux de la rénovation énergétique auprès des jeunes mais aussi de leur parents
- Valoriser la filière de l'énergie et du bâtiment

POURQUOI C'EST UN BON PROJET

Basé sur de nouveaux outils ludiques, le projet permet de s'inscrire dans le programme scolaire et dans la transversalité des matières. Les enseignants sont donc demandeurs. Les élèves sont mobilisés et valorisés dans cette démarche d'auto-diagnostic. Le lien parents / enfants est renforcé. Pour l'Espace Conseil Faire, cela permet de toucher un nouveau public : le futur habitant qu'est l'élève, ainsi que ses parents.

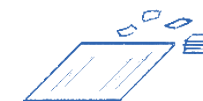
MOYENS MATÉRIELS



D'un carnet Sherlock's Home : outil de pré-diagnostic qui accompagne l'élève en classe et à la maison



De quizz : pour aborder la performance énergétique sous la forme du jeu



D'un jeu de plateau : pour un final tout en convivialité et en connaissances !

MOYENS HUMAINS



En mobilisant l'équipe enseignante, le Réseau FAIRE peut limiter son temps d'intervention au sein de la classe. Les moyens humains monopolisés dépendent donc du degré d'investissement et de mobilisation de l'équipe enseignante.

MODE DE FINANCEMENT



- Autofinancement pour le 1^{er} test
- L'objectif à terme : pouvoir financer à minima l'impression des carnets par l'école
- Le temps passé est compris dans les objectifs des conseillers FAIRE: sensibiliser / communiquer

PAS À PAS :

1.

Trouver le(s) prof(s) :
Le relais qui vous permettra “d’infiltrer” le collège.

Il faut ensuite identifier la ou les classes ciblées afin de réunir l'équipe enseignante susceptible de prendre part au projet afin de présenter le carnet, les jeux et d'organiser les séances.

Lors du 1^{er} essai, l'ensemble des cours a été réalisé par les conseillers FAIRE, mais il est possible de transmettre les éléments aux professeurs pour qu'ils puissent :

- adapter leurs propres cours en fonction des sujets abordés
- participer pleinement à la démarche en animant les sessions

2.

Organiser une réunion avec les parents, avec coupon réponse.

- Présenter la structure, les objectifs, “rassurer sans en faire trop” sur le bien fondé de la démarche.
- Penser aussi au droit à l'image si besoin.

3.

1^{er} cours : présentation du projet et de la 1^{ère} mission

- Généralités sur le projet
- Présentation et remise du carnet
- Quizz *Qui Veut Gagner Des Watts* (avec zapettes si possible, pour plus de fun...) autour de l'énergie.
- Explication de la 1^{ère} partie du carnet, à faire à la maison (pages 1 à 14)



4.

2^e cours : présentation de la 2^e mission

- Retour (rapide !) sur le 1^{er} cours
- Sujet isolation
- Explications des pages 15 à 22

Matériel possible :

Malette isolation, caméra thermique.

Prof susceptible d'intervenir :

Technologie

NB : Prendre le temps d'expliquer les pages du carnet sur l'isolation toiture et ventilation

5.

3^{ème} cours : présentation de la 3^{ème} mission.

- Retour (rapide !) sur le 2^{ème} cours
- Travail sur les factures
- Explications pages 23 à 26

Méthode d'analyse des factures :

- Facture gaz et électricité (simple, lisible, représentative)
- Calcul du Coefficient d'Énergie Primaire

Prof susceptible d'intervenir :

Maths et Physique

NB : Cette partie du carnet s'est révélée être la plus compliquée à compléter pour les élèves. Nous pensons pourtant qu'elle est vraiment le point clé de ce carnet car elle permet de faire le lien avec les parents.

Il est, à notre avis, important de consacrer suffisamment de temps sur cette partie pour que les élèves puissent se l'approprier.



6.

4^{ème} cours : Jeu bilan

- Retour sur le bilan énergétique des élèves (sondage, main levée)
- Jeu de plateau "priorisation des travaux" / "éco-gestes"
- Questionnaire de satisfaction "à chaud"

Focus sur le jeu de plateau :

Se joue en groupe, un plateau par équipe, 1 set de cartes.

Règle 1 : numéroter les postes de rénovation par priorité - 2 points par bonne réponse

Règle 2 : sélectionner les bons éco-gestes parmi les cartes - 1 point par bonne réponse

Suivi des groupes, indices éventuels.

Distribution des étiquette "réponses" à coller dans le carnet.

7.

Réalisation des questionnaires

(docs disponibles)

pour les élèves : comment le carnet a été perçu, les cours, qu'est-ce qui a le plus plu, le moins plu, ...

pour les parents : comment la démarche a été perçue, est-ce que cela a semblé contraignant, intéressant, permis d'aborder ce sujet d'une autre manière. Et le plus important : souhaitez-vous être recontacté par un conseiller ?

8.

Analyse des questionnaires et suites :

L'objectif est de pouvoir adapter le carnet, voir les prochaines sessions de cours.

Exemple : les retours d'élèves nous ont fait prendre conscience que les grosses maquettes ne les intéressaient pas. Plus besoin de s'embêter à les transporter !

Rappeler les parents intéressés pour aller plus loin dans la démarche. La cible est atteinte !

9.

Debrief avec l'équipe enseignante

Modification du carnet / de l'organisation des séances si besoin

Démarchage de nouveaux collègues !

Objectif :
2020 classes en 2020 !



- Des jeux, des jeux, et encore des jeux
- Des formats différents pour chacune des séances.
Attention, 1h, ça passe vite !
- La caméra thermique utilisée lors d'une séance : ça fait sensation.



- Les maquettes : encombrants, et pas forcément appréciés par les élèves
- Les pages de notes du carnet : très peu utilisées, il faut soit dicter / soit préparer des étiquettes pour les messages que vous souhaitez faire passer !
- Bien prévoir qui se charge des interventions car cela peut rapidement devenir chronophage. Solliciter l'équipe enseignante pour assurer une partie.

Si vous souhaitez monter un projet similaire, n'hésitez-pas à contacter le/les porteur(s) de projet de cette expérimentation, et à utiliser les outils disponibles. Vous retrouverez toutes les infos, des vidéos et d'autres notices sur la page www.ademe.fr/expertises/batiment/passer-a-laction/experenos

Contacts

Luc GUILLIER / ADIL du Loiret
guillier.adil45@infoenergie-centre.org

Mylène BOILEAU / ADIL du Loiret
boileau.adil45@infoenergie-centre.org

Outils disponibles

- Modèle de carnet d'enquête pour les collégiens
- Modèle de jeu de société pour la dernière séance « bilan »
- Questionnaires de satisfaction à destination des collégiens et des parents