



Longvic, Dijon  
BOURGOGNE  
FRANCHE COMTE

ILS L'ONT FAIT

Climat semi-continental



Rives du Bief  
168 habitants - 71  
logements

Porteur de projet :  
Ville de Longvic  
Echelle de projet :  
Quartier

## Aménager un EcoQuartier en mettant l'accent sur la végétalisation et l'eau

### En quoi cette action contribue au rafraîchissement urbain ?

Dans le cadre du **Plan Climat Énergie Territoire (PCET)** du Grand Dijon et en partenariat notamment avec **l'ADEME** et **Météo France**, un programme de mesure **MUSTAR-Dijon**<sup>1</sup> a été réalisé en 2014 dans l'agglomération du Grand Dijon. Cela a permis de mettre en évidence l'existence d'un **îlot de chaleur urbain dijonnais** responsable d'une différence de température qui atteint « 3 à 4°C au petit matin » entre le centre ville et sa campagne.

Avec la volonté de lutte contre les phénomènes de surchauffe en milieu urbain, Dijon métropole Longvic est la première de Côte d'or à élaborer **une Charte de l'Environnement en 1999**. Labellisée « **Agenda 21 local France** » en 2012, c'est une collec-

tivité pionnière par l'approche environnementale de ses aménagements. Cette démarche lui permet d'entamer une nouvelle phase de développement de son territoire plus raisonnée et respectueuse de

l'environnement. Longvic s'engage dans la **démarche EcoQuartier** lancée en 2009 dans le cadre du Plan Ville Durable du Grenelle de l'Environnement et portée par le Ministère de la Cohésion des Territoires et des Relations avec les collectivités territoriales. Cet engagement se traduit notamment par le **rafraîchissement**



Végétalisation et zones humides du quartier © Ville de Longvic

du quartier grâce à son réaménagement en trois axes : **végétalisation, eau et cohésion sociale**.

1. Mesures Urbaines de la Température dans l'Agglomération du Grand Dijon (MUSTARDijon)

## DESCRIPTION DU PROJET

Initié en 2008 sur le site d'une ancienne école de 2 ha, le projet d'ÉcoQuartier des Rives du Bief s'inscrit dans une démarche de revitalisation d'un quartier prioritaire (Zone Urbaine Sensible) aujourd'hui Quartier Prioritaire de la politique de la Ville. Le projet fait partie des neuf ÉcoQuartiers à ce jour titulaires du label EcoQuartier étape 4 porté par le Ministère de la Cohésion des Territoires et des Relations avec les collectivités territoriales qui vient valoriser les méthodes, les dispositifs et les actions qui assurent la tenue des engagements ÉcoQuartier dans le temps.

L'aménagement comprend 71 logements neufs (dont 61 en accession et 10 en location), la requalification d'équipements publics, la réalisation d'un axe vert dédié aux déplacements actifs et la création d'une nouvelle voie de desserte qui permet de désenclaver le quartier. La structuration du projet s'est faite autour du bois et de l'eau, très appréciés par les habitants en périodes de canicules, de plus en plus récurrentes.

Des ateliers de concertation avec les habitants ont permis de mettre en lumière le besoin de nature en ville.

Le projet se décline donc autour de 3 axes :

- La place donnée au végétal : mise en place d'un espace boisé, plantation d'arbres, sélection d'essences adaptées aux conditions climatiques notamment grâce au recrutement d'une paysagiste pour la conception paysagère et bioclimatique du projet ;

- Le mode de gestion de l'eau : gestion alternative des eaux de pluie (noue exemplaire par sa capacité de récupération mais aussi de filtration, surfaces perméables, aires de jeux, jeux d'eau) ;

- L'importance de recréer du lien social : démarche éco participative, création d'espaces de vie partagés : terrain et salle de sport, organisation d'éco chantiers participatifs (aires de jeux, jardins, potagers ...).



Plan de masse © Ville de Longvic



## QUELS BENEFICES POUR LE TERRITOIRE ?



**Rafrâichissement** : les bienfaits du végétal et une meilleure gestion des eaux contribuent à apporter différents bienfaits aux habitants et usagers - réduction de la chaleur, fixation du CO<sup>2</sup>, limitation de la pollution atmosphérique et développement de la biodiversité :

- la création d'1 ha de bois et la plantation d'arbres soigneusement sélectionnés (400 arbres, 3700 arbustes, 4600 plantes vivaces) répondent à la demande d'ombrage et permettent de restaurer la continuité écologique en créant un véritable réservoir de biodiversité ;
- l'eau est l'élément phare du quartier ; l'installation d'une noue pour récupérer et filtrer les eaux pluviales (avec une capacité de stockage de 700 m<sup>3</sup> qui se ressuie en un jour) et de jeux d'eau apportant de l'eau sous sa forme la plus vivante et en mouvement permanent.



**Un projet aux bénéfices multiples** : outre l'amélioration de la résilience face aux risques climatiques de ce quartier, de nombreux bénéfices ont été apportés aux usagers comme à la ville.

- renforcement du tissu social local : grâce à une démarche participative, les habitants sont devenus acteurs de leur lieu de vie et ont réinventé la relation entre l'espace public et ses usagers. L'EcoQuartier a permis de fédérer plus d'une centaine de personnes de tous âges et de tous horizons (associations, écoliers, travailleurs, retraités, ...);
- augmentation de la qualité paysagère et prise en compte de l'esthétisme dans le projet, en partie grâce au suivi du projet par un paysagiste ;
- ouverture du quartier vers la ville : le renouvellement de cet espace urbain a permis de rompre avec la perception de deux mondes qui séparés grâce à des espaces verts faisant le lien et invitant les riverains au dialogue (axe vert piéton passerelle) : différents axes et une passerelle ont été construits afin d'offrir une continuité vers le centre-ville ;
- réduction de la consommation d'énergie : tout au long de sa conception, le quartier a été marqué par une volonté écologique forte qui a permis aux habitants de réduire considérablement leur impact environnemental ; par exemple, les logements ont été conçus dans une démarche bioclimatique visant une forte performance énergétique et environnementale.

## TÉMOIGNAGES



*« Depuis 2014, nous habitons dans l'EcoQuartier les Rives du Bief à Longvic. L'ossature de notre logement est en bois, sa toiture est végétalisée et il dispose d'une pompe à chaleur. Nous dépensons moins de 250 € par an pour chauffer 80 m<sup>2</sup>. Verdure, respect du cycle de l'eau, proximité des commerces... À mi-chemin entre ville et campagne, les Rives du Bief sont implantées dans un secteur où la mixité sociale est une réalité... On ne peut que s'en réjouir. »*

Un habitant de l'EcoQuartier.

## ENSEIGNEMENTS UTILES POUR D'AUTRES TERRITOIRES

Caractère innovant et spécifique du projet : évite de créer des réseaux enterrés) ;

- un aménagement innovant qui s'appuie fortement sur le concept des SfN (Solutions fondées sur la Nature) et sur l'utilisation des atouts naturels présents sur le lieu (points humides et végétation) pour construire des espaces de vie ;

- un aménagement intégrant des solutions respectueuses de l'environnement et moins coûteuses (la noue de récupération respecte le cycle de l'eau et



©Merci Raymond

La France a choisi de mettre en avant l'Agenda 2030 de Longvic lors du 4<sup>ème</sup> anniversaire des ODD organisé par le Ministère de la Transition Écologique et Solidaire et dans le rapport annuel destiné aux Nations Unies.

Point d'attention :

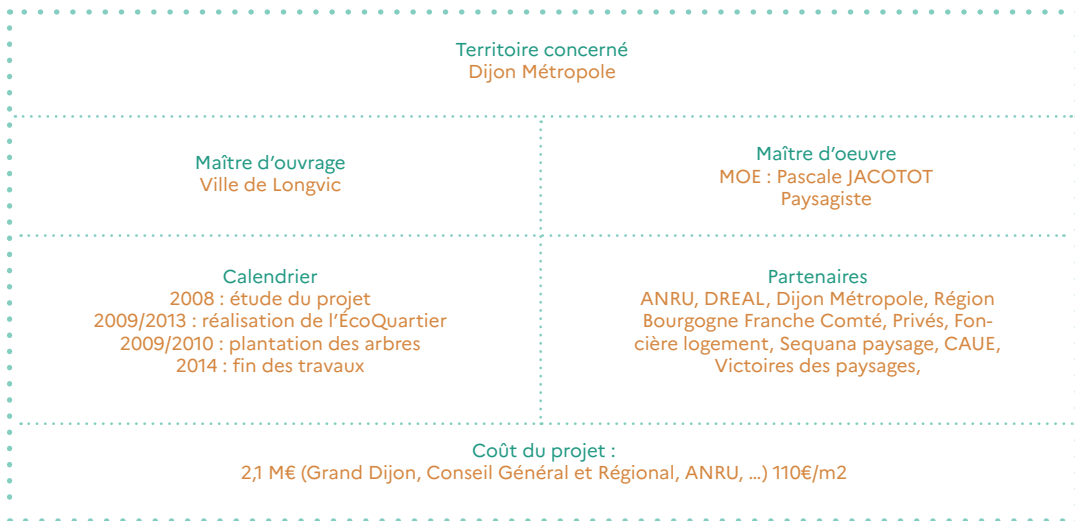
- entretien de la végétation par les Espaces Verts de la ville à anticiper et à budgéter.

*« C'est un pari salubre réalisé par la ville de Longvic, c'est ce qu'on appelle un pré-verdissement avant d'accueillir les bâtis et, de fait, on vient dans des lieux déjà constitués, l'apport du paysagiste dans l'urbain fait son chemin. »*

Pascale JACOTOT, Sequana Paysage

*« Un cadre de vie apaisé, bénéficiant d'une meilleure qualité de l'air et du retour de la biodiversité. »*

Philippe CHAGNON – Ville de Longvic



## Chiffres Clés

- Un accroissement de 50% des surfaces plantées entrainerait une baisse de température de l'ordre de 1°C à 2°C<sup>1</sup>
- La combinaison d'un parc urbain et d'un plan d'eau entrainerait une baisse des températures pouvant aller jusqu'à 6°C<sup>1</sup>
- Une différence de plus de 10°C peut exister entre une façade ensoleillée et la même façade ombragée<sup>2</sup>

1. TRIBU ENERGIE. *Expérience d'un BET sur les EcoQuartiers. Effet d'îlot de chaleur urbain*, 2016.

2. ADEME, *l'Arbre en milieu urbain*, 2018.

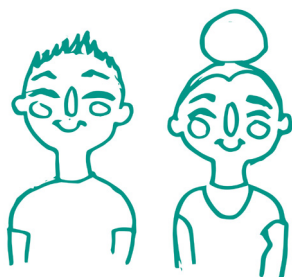
## TÉMOIGNAGES



*« Symbole du renouvellement urbain avec une ville qui se recompose sur elle-même, cet ÉcoQuartier propose une nouvelle organisation spatiale de la ville. »*

La Ville Jardin

Claude DARCIAUX – Députée Maire de Longvic à l'origine de l'ÉcoQuartier des Rives du Bief



## Contact :

Philippe CHAGNON  
Directeur General des Services  
Coordinateur / Agenda 2030  
Ville de Longvic  
[philippe.chagnon@ville-longvic.fr](mailto:philippe.chagnon@ville-longvic.fr)

## Pour aller plus loin ...

- Démarche EcoQuartier (s. d.). *Les Rives du Bief*.

<http://www.ecoquartiers.logement.gouv.fr/operation/1241/>

- Ministère de la Cohésion des Territoires et des Relations avec des collectivités territoriales

<http://www.ecoquartiers.logements.gouv.fr/le-label/>



©Merci Raymond